



MIO /ARTE /RING/ TREND

MIO 100/ 120/ 150 (LL-SW/ LL-TW/ SW/ TS/ TW/ HW/ MW/ LL-SC/ SC/ TC/ HC/ MC)

ARTE 100/ 120/ 150 (SW/ TW/ HW/ SS/ MW/ SC/ TC/ HC/ MC)

RING 100/ 120/ 150 (SW/ TW/ HW/ MW/ SC/ TC/ HC/ MC)

TREND 100/ 120/ 150 (SA/ TA/ SSS/ TSS/ SL/ TL/ SWG/ TWG/ SWM/ TWM/ HWM/ HWG/ SS/ TS)

Wall Fan

Ventilator Axial de Perete

Wand Axialventilator

Ventilador Axial Muro

Aspiratore Elicoidale da Parete

Ventilateur Hélicoïde Murale

Instruction manual

EN RO GE SP IT FR

EN: CONTENT

1.	PRECAUTIONS	4
2.	MODELS	8
3.	INSTALLATION INSTRUCTIONS	10
4.	ELECTRIC CONNECTION	13
5.	MAINTENANCE & SERVICE	16

Declaration of conformity

Manufacturer:

Intax Trading SRL - 14B Ion Creanga Str., 075100, Otopeni, Ilfov, Romania.



This product complies with the following European directives:

2014/30/EU

(EMV)

2014/35/EU

(LVD)

2011/65/EU (RoHS)

Please read this manual carefully to operate this fan

PRECAUTIONS

1. Remove packing and make sure that the appliance is undamaged. In case of doubt do not operate the appliance and contact our service center.
2. This appliance must only be used for the purpose it was built for, i. e. air exhaustion for domestic and similar purposes.
3. It should be installed on the wall, window or ceiling. The installation of the fan should be made with the plug and screws supplied with the set. The outlet must be done to the airing room or the existing common system for airing in the building. Installation shall be done under supervision of an authorized contractor.
4. Before carrying out any cleaning or maintenance disconnect the mains electrical supply to the fan by means of a double pole switch or remove the plug.
5. In case of break-down or faulty operation, switch off and do not tamper with the appliance. If repairs are

necessary, contact only technical service center approved by the manufacturer and ask for original spares. No observance of the above could put the safety of the appliance at risk.

6. When the appliance is out of use, remove the power lead. Moreover, make potentially dangerous parts harmless, especially with regard to children who might play with the appliance when it is not in use.

7. Max. room temperature 40°C.

8. Appliance must be installed at mt. 2,3 minimum.

9. Once installed the (M) will start up as soon as it detects the presence of humans at a maximum distance of 5 metres, and will stop after a certain time if it can no longer detect the presence of humans. The extractor can be adjusted from 1 min to 15 mins. by turning the button of the electronic circuit clockwise.



WARNING: This symbol indicates precautions that must be taken to avoid injury

* Do not use this appliance for functions other than those described in this instruction booklet.

* After removing the appliance from its packaging, ensure that it is complete and undamaged. If in doubt, contact a professionally qualified electrician. Do not leave packaging within the reach of children or infirm persons.

* Certain fundamental rules must be observed when using any electrical appliance:

- a) never touch appliances with wet or damp hands;
- b) never touch appliances while barefoot.

* This appliance is not suitable for use by children or by individuals with reduced physical, sensorial or mental capacities, or by inexperienced or untrained individuals, unless they are supervised or instructed in its use by a person responsible for their safety. Children must always be supervised to ensure that they do not play with the appliance.

- * Store the appliance out of the reach of children and infirm persons if you decide to disconnect it from the power supply and no longer use it.
- * Do not operate the appliance in the presence of inflammable vapors (alcohol, insecticides, petrol, etc.).



CAUTION:

this symbol indicates precautions that must be taken to avoid damaging the appliance .

- * Do not make modifications of any kind to this appliance .
- * Do not expose this appliance to the weather (rain, sun, etc.)
- * Regularly inspect the appliance for visible defects. If any faults are found, do not operate the appliance. If the appliance does not function correctly or develops a fault, contact us immediately and ensure that only original spares are used for any repairs.
- * Should the appliance be dropped or suffer a heavy blow, have it checked immediately.
- * The appliance must be installed by a professionally qualified electrician.
- * The electrical system to which the appliance is connected must conform to applicable standards.
- * The appliance is double insulated and therefore does not need to be earthed.
- * Do not operate the fan with a damaged cord or plug, after a malfunction or if there is dropped or damaged in any manner.
- * The electrical power supply/socket to which the appliance is to be connected must be able to provide the maximum electrical power required by the appliance. Otherwise contact an electrician to make the necessary modifications before proceeding.
- * A multi-polar switch must be used to install the appliance.

The gap between the switch contacts must be no less than 3 mm.

* Switch off the appliance at the installations main switch:

a) if the appliance does not function correctly;

b) before cleaning the outside of the appliance ;

c) if the appliance is not to be used for any length of time.

* The room must have an adequate source of replacement air for this appliance to function effectively. Moreover, if there is any non- sealed combustion based appliance such as a water heater, gas stove, etc. in the same room, air replacement must be sufficient for all appliances to work effectively together.

* The appliance must either exhaust directly to the outside or into a short duct (max 400 mm in length to ensure certified performance). Efficiency losses will occur if the appliance is installed in ducting subject to any appreciable back pressure.

* The appliance cannot be used to control activation of water heaters, room heaters, etc. nor must it be connected to the hot air ducts used by other appliances.

* The air to be extracted from the room must be clean (i.e. free of grease, soot, chemical and corrosive agents, and explosive or fam- mable mixtures) and must not exceed a temperature of 40°C.

* Keep the appliances inlet and outlet grilles free to ensure an optimum fow of air.

* Install the appliance so that the impeller is inaccessible from the air- outlet side as verified by contact with the Test Finger, in compliance with the current safety regulations. If this is not possible, the relevant protection accessory must be installed.

* Model (H): do not cover or obstruct the humidity sensor grille.

* Model(M): do not cover the lens of the presence sensor.

NOTICE (For Fan with front shutter items)

1. The shutter operationed by Electric-Thermo Switch automatic open and close .
2. Don 't push the Fan shutter by hand or else tooling.

3. The shutter will be opened after 40 second when the Fan on.
4. The shutter will be closed after 40 second when the Fan off.

MODELS

A. (S) Standard Model

This model is operated by switching it on by means of the power switch.

B. (T) Timer Model

This model is equipped with a timer which allow the fans to run on after the switch has been turned off factory -set for a minimum operating time of 3 minutes. The timer can be adjust to settings between approx. 1 and 25 minutes by means of the timer.

C. (H) Humidity Model

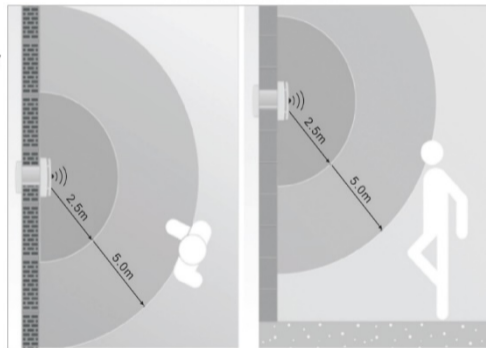
This model has a preset humidity sensing circuit that switches it on when the relative humidity exceeds 40% to 100%. The circuit is also equipped with a timer that can be adjusted to settings between approx. 1 and 25 minutes by means of the timer.

D. (M) Motion Model

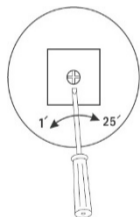
The product is equipped with an electronic circuit with a sensor(PIR) which brings the unit into operation when it detects the presence of a person within its range of action(Presence distance from 1-5m).

This model is equipped with timer factory- set for a minimum operating time of 3 minutes. The timer can be adjust to settings between approx. 1 and 25 minutes by means of the timer.

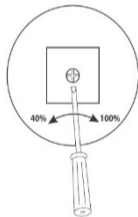
Presence detection area



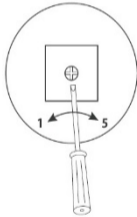
Adjusting the timer



Adjusting the humidity sensor



Adjusting the presence sensor



INSTALLATION INSTRUCTIONS

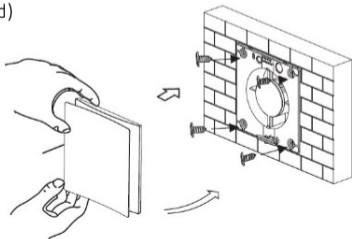
Caution: make sure power is switched off at service panel before starting installation.

note :the location of installation must be near a socket outlet. a licensed electrician will be required to install the socket outlet.

WALL INSTALLATION

1. Ensure to choose right voltage shown in the label before connecting with power source.
2. Cut an appropriate size hole in the wall, ensure there are no cables or pipes buried in the wall when cutting. The internal and internal wall flush, allow the ducting to slope slightly to the external wall, this will allow drain- age of any ingress from rain.
3. Remove the front cover of fan and position the fans against the wall and mark the four fixing points and cable entry, then to drill to suit.
4. Bring the cable to the unit via a double pole switch with a minimum 3mm separate on all poles.
5. Bring the main cable through the cable entry and fix the fan body into position.
6. Fix the front cover and external shutter (External shutter not supplied)

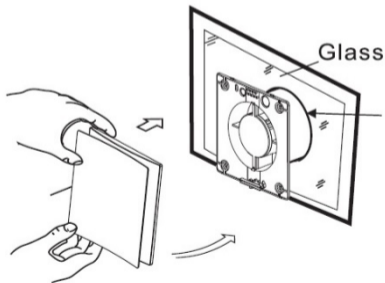
Note: picture for illustration only and may not represent the actual product.



GLASS-WINDOW INSTALLATION

1. Before commencing any cutting, check in the windows that there is no obstruction such as windows frames, or joints and that there is sufficient tight clearance for the housing.
2. Position the fan against the window glass and mark then to cut to suit.
3. Bring the cable to the unit via a double pole switch with a minimum 3mm separate on all poles.
4. Use the glass glue to fix the fan body and let the glass glue dry 3 minutes, then the fan will be firmly mounted in glass

Note: picture for illustration only and may not represent the actual product.



Put the glue on the hole edge, then fix the fan body in glass.

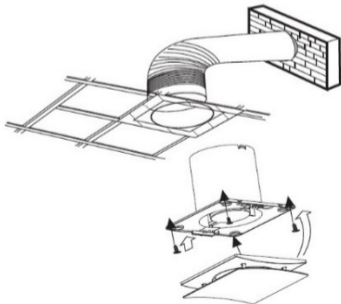
CEILING INSTALLATION

1. Position a suitable location for the fan and cut a flush hole in ceiling to size.
2. Remove the front cover of fan, bring the cable to the unit via a double pole switch with a minimum 3mm separate on all poles.
3. Pass the main cable through the cable entry and fix the unit into position using suitable fixings (the fixings not supplied).
4. Ceiling mounted units must be ventilated to the outside and not into the ceiling to avoid or loft space, using a flexible duct and a back draught shutter to suit.

NOTE: Where ducting (not included) is used, ensure the outlet ducted in such that to avoid the back-flow of gases into the room from the open flue of gas or other fuel-burning appliances.

NOTE: Ceiling exhaust fan units must be ventilated to the outside and not into the ceilingcavity. Use a duct and back draught shutter to suit (not included).

Note: picture for illustration only and may not represent the actual product.



WIRING

1. The fans are double insulated and do not need earth wire.
2. For partition fans, precautions must be taken to avoid any back-flow of gases into the room from open flue gas fire or other appliances.
3. L – connecting to thr Live.
 - N – connecting tot the Neutral
 - T – connecting the light live or switched live (for Timer and Hygro units)

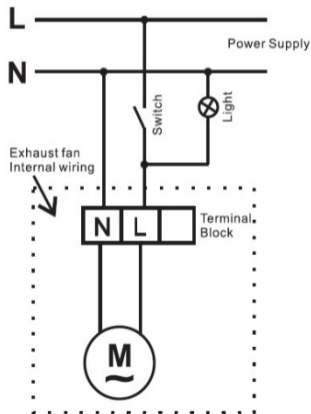
ELECTRIC CONNECTION

The(M) must be connected to a monophase network with the tension and Frequency shown on the notice plate of the fan.The switch connec-tors are situated on the fxing base of the fan.In order to ensure the IP level against water splash use the appropriate cable junction supplied when placing the connection cable.The fan should be connected, in a permanent way to a fixed duct through a double wire with a minimum section of 1 mm² for fixed installation. It does not need ground connection as it is a fan with double insulation.(class II)

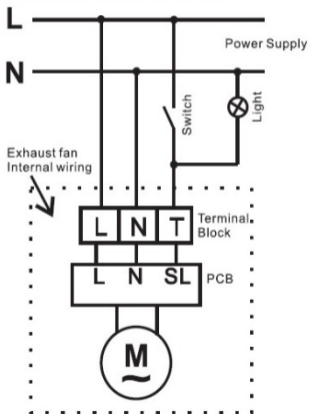
WIRING DIAGRAM

A). WITH LIGHT

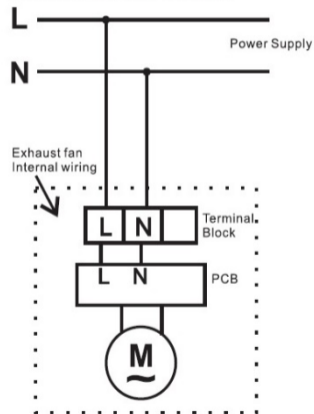
STANDARD WIRING CONNECTION



TIMER or HUMIDITY WIRING CONNECTION

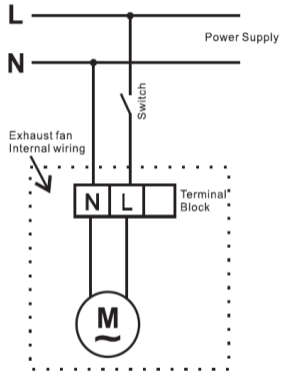


INFRA-RED SENSOR WIRING CONNECTION

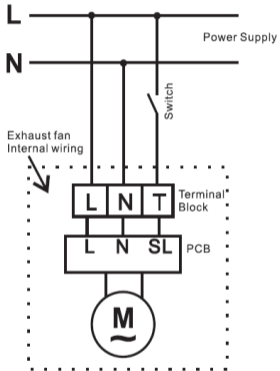


B). WITHOUT LIGHT

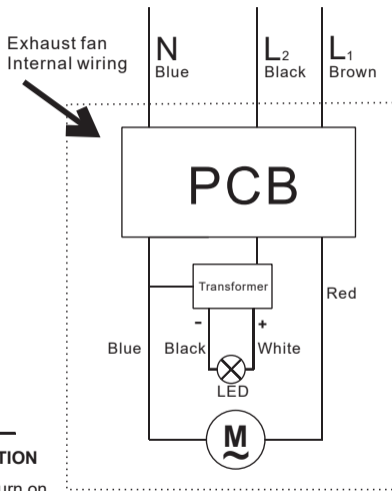
STANDARD WIRING CONNECTION



TIMER or HUMIDITY WIRING CONNECTION

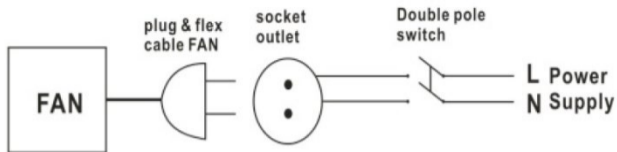


C). WITH LED LIGHT WIRING CONNECTION



INFO for C). WITH LED LIGHT WIRING CONNECTION

- When power cable is connected to an L1, the fan turn on .
- When power cable is connected to an L2, the LED turn on



MAINTENANCE & SERVICE

Before carrying out any maintenance, ensure the power is switched OFF from the mains power supply.

1. Wipe down the fascia and grilles with a wet soapy cloth only. Do not allow water to contact electrical part, such as motor.
2. Never use petrol, benzene, thinner or any other such chemicals for cleaning the ventilating fan.
3. Do not immerse resin parts into hot water over 60°C.
4. Do not place hot objects near or install nearby hot appliances



This appliance is not intended for use by persons (including children) with reduced physical, sensory or mental capabilities, or lack of experience and knowledge, unless they have been given supervision or instruction concerning use of the appliance by a person responsible for their safety.

If the supply cord is damaged, it must be replaced by the manufacturer, its service agent or similarly qualified persons in order to avoid a hazard.

RO: CUPRINS

1.	MĂSURI DE PRECAUȚIE	18
2.	MODELE	22
3.	INSTRUCȚIUNI DE INSTALARE	24
4.	CONEXIUNEA ELECTRICA	29
5.	INTRETINERE ȘI SERVICE	31

Declaratie de Conformitate

Producător:

Intax Trading SRL - Str. Ion Creanga 14B, 075100, Otopeni, Ilfov, Romania



Acest produs respecta următoarele directive europene:

2014/30/EU (EMV)

2014/35/EU (LVD)

2011/65/EU (RoHS)

Cititi cu atenție acest manual pentru a putea opera acest ventilator.

MĂSURI DE PRECAUȚIE

1. Scoateți ambalajul și asigurați-va că aparatul nu este deteriorat. In cazul in care aveți indoieli, nu folosiți aparatul și contactați centrul nostru de service.
2. Acest aparat trebuie utilizat numai in scopul pentru care a fast construit, de ex. pentru evacuarea aerului și in alte scopuri casnice și similare.
3. Instalare - trebuie montat pe perete, pe fereastra sau pe tavan. Instalarea ventilatorului trebuie facuta cu ștecherul și șuruburile livrate impreuna cu setul. Evacuarea trebuie facuta in camera de aerisire sau in sistemul comun existent pentru aerisirea in cladire. Instalarea se va face sub supravegherea unui instalator autorizat.
4. Inainte de a efectua orice curățare sau intreținere , deconectați sursa de alimentare a ventilatorului de la rețea cu

ajutorul unui intrerupator cu doi poli sau scoateți ștecherul.

5. In caz de defecțiune sau de funcționare defectuoasa, opriți aparatul și nu ii atingeți.

Daca sunt necesare reparații, contactați numai centrul de service tehnic autorizat de producator și solicitați piese de schimb originale. Nerespectarea celor de mai sus ar putea pune in pericol siguranța aparatului.

6. Cand aparatul nu funcționeaza, scoateți cablul de alimentare. Mai mull decal atat, faceți ca piesele cu potențial periculos sa devina inofensive, in special in ceea ce privește copiii care s-ar putea juca cu aparatul atunci cand nu este utilizat.

7. Temperatura max. a camerei este de 40 ° C.

8. Aparatul trebuie instalat la mt. 2,3 minim.

9. Dupa instalare, dispozitivul (M) va porni imediat ce detecteaza prezența oamenilor la o distanța de maxim 5 metri și se va opri dupa un anumit timp , daca nu mai poate detecta prezența oamenilor. Extractorul poate fi ajustat de la 1 min la 15 min. prin rotirea butonului circuitului electronic in sensul acelor de ceasornic.



AVERTISMENT:

Acest simbol indica masurile de precautie care trebuie luate pentru a evita ranirea.

- Nu utilizați acest aparat in alte scopuri decal cele descrise in aceasta broșura de instrucțiuni.
- Dupa scoaterea aparatului din ambalaj , asigurați-va ca este complet și nu este deteriorat. Daca aveți indoieli , contactați un electrician calificat profesional. Nu lasați ambalajele in zona in care pot ajunge copiii sau persoanele cu dizabilitați.
- Trebuie sa respectați anumite reguli fundamentale atunci cand utilizați orice aparat electric:
a) Nu atingeți niciodata aparatele cu maini ude sau umede;

- b) Nu atingeți niciodată aparatele atâta timp cât sunteți în picioarele goale.
- Acest aparat nu este recomandat pentru a fi utilizat de copii sau de persoane cu capacități fizice, senzoriale sau mentale reduse, sau de persoane neexperimentate sau neinstruite, cu excepția cazului în care sunt supravegheate sau instruite de o persoană responsabilă pentru siguranța lor. Copiii trebuie să fie întotdeauna supravegheați pentru a se asigura că nu se joacă cu aparatul.
 - Nu depozitați aparatul la îndemâna copiilor și a persoanelor cu dizabilități dacă decideți să-l deconectați de la sursa de alimentare și să nu îl mai folosiți.
 - Nu folosiți aparatul în prezența vaporilor inflamabili (alcool, insecticid, benzina, etc.).
 - Luați toate măsurile de precauție necesare pentru a vă asigura că nu există infiltrări de gaz în spațiile în care se află aparatele cu combustie.



ATENȚIE: acest simbol indică măsurile de precauție care trebuie luate pentru a evita deteriorarea aparatului.

- Nu efectuați modificări de niciun fel la acest aparat.
- Nu expuneți aparatul la intemperii (ploaie, soare etc.)
- Inspectați regulat aparatul pentru a vedea dacă prezintă defecțiuni vizibile. Dacă găsiți defecțiuni, nu utilizați aparatul.
- Dacă aparatul nu funcționează corect sau dezvoltă o defecțiune, contactați-ne imediat și asigurați-vă că au fost folosite numai piese de schimb originale pentru reparații.
- Dacă aparatul este aruncat sau a suferit o lovitură puternică, verificați-l imediat.
- Aparatul trebuie să fie instalat de către un electrician profesionist calificat.
- Sistemul electric la care este conectat aparatul trebuie să respecte standardele aplicabile.
- Aparatul este dublu izolat și, prin urmare, nu trebuie să fie împământat.

- Nu acționați ventilatorul dacă un cablu sau ștecherul sunt deteriorate, după a funcționare defectuoasă sau dacă a căzut sau a fost deteriorat în orice mod.
- Sursa de alimentare electrică / priza la care aparatul trebuie să fie conectat trebuie să poată furniza puterea electrică maximă cerută de aparat. În caz contrar, contactați un electrician pentru a efectua modificările necesare înainte de a continua.
- Pentru a instala aparatul trebuie utilizat un comutator multi-polar. Distanța dintre contactele comutatorului trebuie să fie de cel puțin 3 mm.
- Opriți aparatul de la întrerupătorul principal al instalației:
 - a) dacă aparatul nu funcționează corect;
 - b) înainte de a curăța exteriorul aparatului;
 - c) dacă aparatul nu va fi folosit pentru a perioadă lungă de timp.
- Încăperea trebuie să aibă o sursă adecvată de înlocuire a aerului pentru ca acest aparat să funcționeze eficient. În plus, în cazul în care există un aparat pe baza de combustie neetanșat, cum ar fi un încălzitor de apă, o sobă cu gaz etc. în aceeași încăpere, înlocuirea aerului trebuie să fie suficientă pentru ca toate aparatele să funcționeze eficient împreună.
- Aparatul trebuie să evacueze direct spre exterior, fie printr-o conductă scurtă (lungime maximă de 400 mm pentru a asigura performanța certificată). Dacă aparatul este instalat în conducte supuse unei eventuale contrapresiuni apreciabile se vor produce pierderi semnificative.
- Aparatul nu poate fi folosit pentru a controla activarea încălzitoarelor de apă, încălzitoarelor de cameră etc. și nici nu trebuie să fie conectat la conductele de aer cald utilizate de alte aparate.
- Aerul care trebuie extras din încăpere trebuie să fie curat (de ex. fără grăsimi, funingine, agenți chimici și corozivi și amestecuri explozive sau inflamabile) și nu trebuie să depășească o temperatură de 40 °C.
- Pastrați grilele de admisie și evacuare a aparatelor libere pentru a asigura un nivel optim de aer.
- Instalați aparatul astfel încât rotorul să fie inaccesibil din partea de evacuare a aerului, verificat prin testarea cu degetul, în conformitate cu reglementările actuale privind siguranța. Dacă acest lucru nu este

posibil, trebuie instalat accesoriul de protecție relevant.

- Model (H): nu acoperiți sau obstrucționați grila senzorului de umiditate.
- Model(M): nu acoperiți obiectivul senzorului de mișcare.

NOTĂ (pentru ventilatoare cu elemente de declanșare in partea din față)

- Declanșatorul acționat de intrerupatorul termo-electric se deschide și se inchide automat.
- Nu impingeți obturatorul ventilatorului cu mana sau cu altceva.
- Obturatorul va fi deschis dupa 40 de secunde atunci cand ventilatorul este pornit.
- Obturatorul va fi inchis dupa 40 de secunde atunci cand ventilatorul este oprit.

MODELE

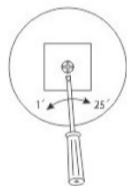
A. (S) Model Standard - Acest model este operat prin pornirea acestuia cu ajutorul comutatorului de alimentare.

B. (T) Model Temporizator - Acest model este echipat cu un temporizator care permite ventilatoarelor sa funcționeze dupa ce temporizatorul a fost oprit sau setat sa funcționeze limp de minim 3 minute. Temporizatorul poate fi ajustat la setari intre aprox. 1 și 25 minute prin intermediul temporizatorului .

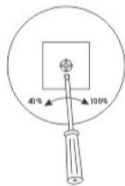
C. (H) Model cu Umiditate - Acest model are un circuit presetat de detectare a umidității care ii pornește când umiditatea relativă depășește 40% pana la 100%. Circuitul este, de asemenea, echipat cu un temporizator care poate fi ajustat la setari intre aprox. 1 și 25 minute prin intermediul temporizatorului.

D. (M) Model cu Detectare a Mișcării - Produsul este echipat cu un circuit electronic cu senzor (PIR) care pune aparatul in funcțiune atunci cand detecteaza prezeța unei persoane in raza sa de acțiune (distanța de prezența de la 1-5m). Acesă model este echipat cu temporizator setat din fabrica pentru o funcționare de minim 3 minute. Timpul poate fi reglat intre setari de aprox. 1 și 15 minute prin intermediul temporizatorului.

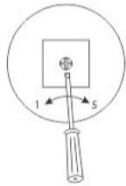
Setarea
Timer-ului



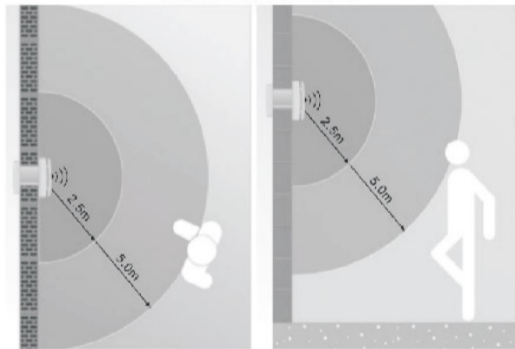
Setarea senzorului
de umiditate



Setarea senzorului
de prezenta



Suprafata de detectare a prezentei



INSTRUCȚIUNI DE INSTALARE

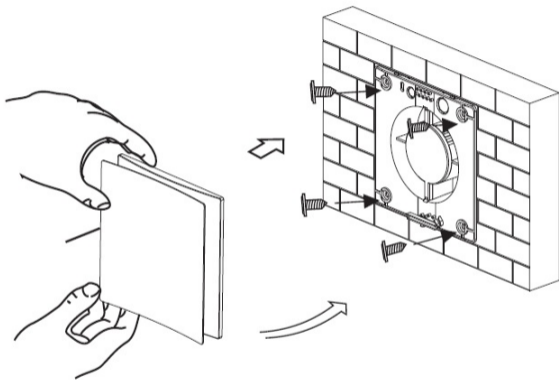
ATENȚIE: ASIGURAȚI-VA CA ALIMENTAREA ESTE OPRITALA PANOUL DE SERVICE ÎNAINTE DE ÎNȚIEREA INSTALĂRII.

NOTA: LOCATIA DE INSTALARE TREBUIE SA FIE LANGA O SURSA DE ALIMENTARE. ESTE NECESAR UN ELECTRICIAN CU LICENTA PENTRU A INSTALA ORIFICIUL PRIZEI.

INSTALAREA PE PERETE

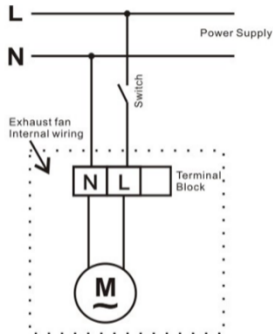
1. Asigurați-va ca ați ales tensiunea corectă afișată pe eticheta înainte de conectarea la sursa de alimentare.
2. Taiati un orificiu cu o dimensiune adecvată în perete, asigurați-va ca nu există cabluri sau țevi arse în perete atunci când tăiați. Decupajul din interiorul peretelui, permite ca, conducta să se incline ușor spre peretele exterior, aceasta vă permite scurgerea apei provenite din ploaie.
3. Scoateți capacul frontal al ventilatorului și poziționați ventilatoarele pe perete și marcați cele patru puncte de fixare și intrarea cablului, apoi forțați-1 astfel încât să se potrivească.
4. Aduceți cablul la unitate printr-un întrerupător cu doi poli cu o distanță de minim 3mm între poli.
5. Aduceți cablul principal prin intrarea cablului și fixați corpul ventilatorului în poziție.
6. Fixați capacul frontal și obturatorul extern (declanșatorul extern nu este furnizat).

**Nota: imaginea este o
ilustratie ce nu
reprezinta modelul de
fata.**



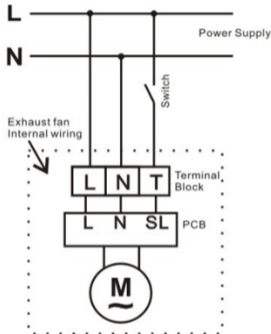
B). Senza luce

Collegamento elettrico standard

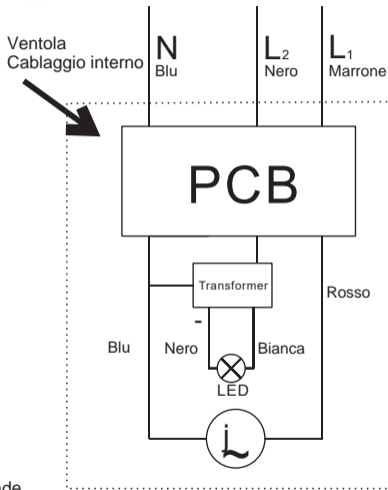


Collegamento del cablaggio

temporizzatore e umidità

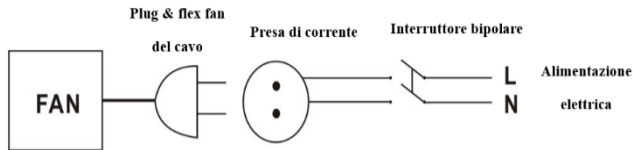


C). C N C LLE A ENT CABLA I LUCE LED



Q N Ø U } er C D. C U N C U L L E Ø C E M E N V U C E B L C E Ø Ø Q U L W C E L E D

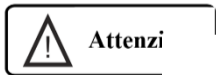
- Quando il cavo di alimentazione è collegato a un L1, la ventola si accende.
- Quando il cavo di alimentazione è collegato a un L2, il LED si accende



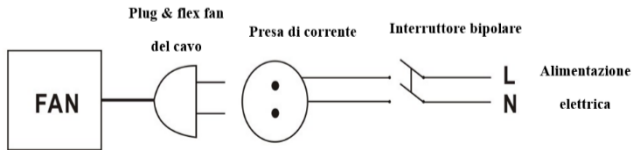
MANUTENZIONE E SERVIZIO

Prima di eseguire qualsiasi intervento di manutenzione, assicurarsi che l'alimentazione sia scollegata dall'alimentazione.

1. Pulire la fascia e le griglie solo con un panno umido con sapone. Non lasciare che l'acqua entri in contatto con parti elettriche, come il motore.
2. Non utilizzare mai benzina, benzene, diluente o altri prodotti chimici simili per pulire la ventola.
3. Non immergere le parti in resina in acqua calda superiore a 60 °C.
4. Non posizionare oggetti caldi nelle vicinanze o installare elettrodomestici caldi nelle vicinanze.



Questo dispositivo
 mentali ridotte, o m
 dell'apparecchio da
 Se il cavo di alimen
 personale adeguat



che, sensoriali o
 tratti all'uso
 i assistenza o da

FR: CONTENT

1.	MESURES DE PRECAUTION	76
2.	MODELS	80
3.	GUIDE DE MONTAGE	82
4.	CONNEXION ELECTRIQUE	85
5.	MANUTENZIONE E SERVIZIO	88

Declaration de conformite

Producteur:

Intax Trading SRL - Ion Creanga 14B, Otopeni, 075100, Romania.



Ce produit est conforme aux directives europeennes suivantes:

2014/ 30/ EU (EM V)

2014 / 35/ EU (LVD)

2011 / 65/ EU (RoHS)

Mesures de precaution

1. Enlever l'emballage et s'assurer que l'equipement n'est pas endommage. Au cas de doutes, ne pas utiliser l'appareil et contacter noire centre de maintenance.
2. Cet appareil ne doit etre utilise que dans le but pour lequel ii a ete com;u, par exemple pour !evacuation de l'air et dans d'autres buts domestiques et similaires.
3. MONTAGE - Il doit etre installe sur un mur, sur une fenetre ou sur le plafond. Le montage du ventilateur doit etre fail avec la prise et les vis livrees avec le kit. L'evacuation doit etre faite dans la etre de ventilation ou dans le systeme commun existant pour la ventilation dans l'immeuble. Le montage sera fail sous la surveillance d'un entrepreneur agree.
4. Avant de realiser tout nettoyage ou maintenance, deconnecter la source d'alimentation du ventilateur du reseau a l'aide

d'un interrupteur a deux poles ou enlever la prise.

5. Au cas d'un defaut ou de fonctionnement defectueux, arreter l'appareil et ne pas le toucher. Si des reparations sont necessaires, ne contacter que le centre de maintenance technique agree par le producteur et solliciter des pieces de rechanges originales. Le non-respect des dispositions ci-dessus pourrait mettre en danger la securite de l'appareil.



AVERTISSEMENT : Ce symbole indique les mesures de precaution qui doivent etre prises pour eviter les blessures

- Ne pas utiliser l'appareil dans d'autres buts que ceux decrits dans ce guide d'utilisation. Apres l'enlevement des emballages, s'assurer qu'il est complet et n'est pas endommage. En cas de doutes, contacter un electricien professionnel qualifie. Ne pas laisser les emballages dans la zone ou les enfants et les personnes handicapees peuvent penetrer.
- Il faut respecter certaines regles fondamentales quand vous utilisez tout equipement electrique : a) Ne jamais toucher l'equipement avec des mains mouillees ou trempees; b) ne jamais toucher les appareils avec les pieds nus.
- Cet equipement n'est pas recommande pour etre utilise par des enfants ou des personnes a capacites physiques, sensorielles ou mentales reduites, ou par des personnes sans experience ou sans formation, sauf le cas ou elles
- sont surveillees ou formees par une personne responsable pour leur securite. Les enfants doivent etre toujours surveilles pour s'assurer qu'ils ne jouent pas
- avec l'equipement.
- Ne pas stocker l'equipement a portee de main des enfants et des personnes handicapees si vous

decidez de le deconnecter de la source d'alimentation et de ne plus l'utiliser.

-
- Ne pas utiliser l'equipement en presence des vapeurs inflammables (alcool, insecticides, essence, etc.).
- Prendre toutes les mesures de precaution necessaires pour s'assurer qu'il n'y a pas d'infiltrations de gaz dans les espaces ou se trouvent les appareils a combustion.



AVERTISSEMENT : ce symbole indique les mesures de precaution qui doivent etre prises pour eviter la deterioration de l'equipement

- Ne pas effectuer des modifications de toute sorte a eel equipement.
- Ne pas exposer l'appareil aux intemperies (pluie, soleil etc.)
- Inspecter regulierement l'appareil pour voir s'il y a des defauts visibles. Si vous trouvez des defauts, ne pas utiliser l'appareil.
- Si l'appareil ne fonctionne pas correctement ou developpe un defaut, nous contacter immediatement et s'assurer que pour les reparations on n'a utilise que des pieces de rechanges originales.
- Si l'appareil est jete ou a subi un coup violent, le verifier immediatement.
- L'appareil doit etre installe par un electricien professionnel qualifie.
- Le systeme electrique auquel l'appareil est connecte doit respecter les normes applicables.
- L'appareil a une isolation double et, par consequent, ii ne doit pas etre lie a la terre.
- Ne pas utiliser le ventilateur si un cable ou la prise est endommage, apres une fonction defectueuse ou s'il est tombe ou a ete abime de toutes les facons.
- La source d'alimentation electrique / la prise a laquelle ii doit etre connecte doit pouvoir fournir la

puissance électrique maximale demandée par l'appareil. Au cas contraire, contacter un électricien pour réaliser les modifications nécessaires avant de continuer.

- Pour installer l'appareil il faut utiliser un commutateur multipolaire. La distance entre les contacts du commutateur doit être d'au moins 3 mm.
- Arrêter l'équipement à partir de l'interrupteur principal de l'installation :
 - a) si l'appareil ne fonctionne pas correctement ;
 - b) avant de nettoyer l'extérieur de l'appareil ;
 - c) si l'appareil ne sera pas utilisé sur une longue période de temps.
- La chambre doit avoir une source adéquate de remplacement de l'air pour qu'il puisse fonctionner d'une manière efficace. En plus, au cas où il y a un appareil à combustion non étanche, comme par exemple un radiateur à eau, un poêle à gaz etc. dans la même chambre, le remplacement de l'air doit être suffisant pour que tous les appareils puissent fonctionner correctement ensemble.
- L'appareil doit évacuer directement vers l'extérieur, soit par un tuyau court (longueur maximale de 400 mm pour assurer la performance certifiée). Si l'appareil est installé dans des conduits soumis à une éventuelle contrepression appréciable il y aura des pertes significatives.
- L'appareil ne peut pas être utilisé pour contrôler l'activation des radiateurs à eau, des radiateurs de la chambre etc. et aussi ne doit pas être connecté aux conduits à air chaud utilisés par d'autres appareils.
- L'air qui doit être extrait de la chambre doit être propre (par exemple sans gras, suie, agents chimiques et corrosifs et mélanges explosifs ou inflammables) et ne doit pas dépasser une température de 40°C.
- Garder libres les grillages d'admission et d'évacuation des appareils pour assurer un niveau optimal d'air.
- Installer l'appareil tel que le rotor soit inaccessible par la partie d'évacuation de l'air, vérifiée avec le

doigt, en conformite avec les normes actuelles portant sur la securite. Si ce fail n'est pas possible, ii taut installer l'accessoire de protection necessaire.

- Modele (H) : ne pas couvrir ou obstruer le grillage du senseur d'humidite.
- Modele (M) : ne pas couvrir l'objectif du senseur de mouvement.

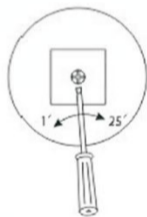
NOTE (pour les ventilateurs a elements de declanchement dans la partie avant)

1. Le declencheur actionne par l'interrupteur thermoelectrique ouvre et ferme automatiquement.
2. Ne pas pousser l'obturateur du ventilateur a la main ou avec un autre outil.
3. L'obturateur sera ouvert apres 40 secondes lorsque le ventilateur est en marche.
4. L'obturateur sera ferme apres 40 secondes lorsque le ventilateur est arrete.

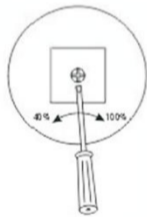
MODELS

- A. **(S) Modele Standard** - Ce modele est utilise par son demarrage a l'aide d'un commutateur d'alimentation.
- B. **(T) Modele Temporisateur** - Ce modele est muni d'un temporisateur qui permet aux ventilateurs de fonctionner quand le temporisateur a ete arrete ou programme a fonctionner durant minimum 3 minutes. Le temporisateur peut etre ajuste aux programmations entre environ. 1 et 25 minutes par l'intermede du temporisateur.
- C. **(H) Modele d'humidite** - Ce modele a un circuit preregle de detection de l'humidite qui le demarre quand l'humidite relative depasse 40% jusqu'a 100%. D'ailleurs, le circuit est muni d'un temporisateur qui peut etre ajuste aux programmations entre environ 1 et 25 minutes par l'intermede du temporisateur.
- D. **(M) Le modele de detection du mouvement** - Le produit est muni d'un circuit electronique a senseur (PIR) qui met l'equipement en marche lorsqu'il detecte la presence d'une personne dans son rayon d'action (distance de presence de 1-5m). Ce modele est muni d'un temporisateur preregle pour un fonctionnement de minimum 3 minutes. Le temps peut etre regle entre programmations de environ. 1et 25 minutes par l'intermede du temporisateur.

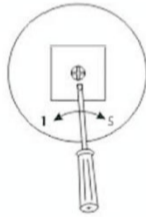
Régler le
minuteur



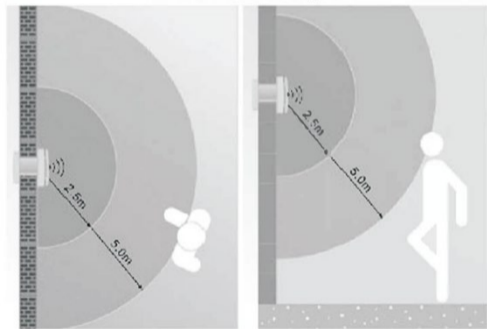
Réglage du capteur
d'humidité



Réglage du capteur
infrarouge



Zone de détection de présence

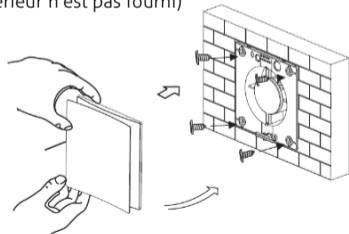


GUIDE DE MONTAGE

ATTENTION : S'ASSURER QUE L'ALIMENTATION EST ARRETEE A PARTIR DU TABLEAU DE SERVICE AVANT LE COMMENCEMENT DU MONTAGE. NOTE : LE LIEU DE MONTAGE DOIT SE TROUVER PRES D'UNE SOURCE D'ALIMENTATION. UN ELECTRICIEN AGREE EST REQUIS POUR INSTALLER L'ORIFICE DE LA PRISE INSTALLATION SUR LE MUR

1. S'assurer d'avoir choisi la tension correcte affichee sur l'etiquette avant la connexion a la source d'alimentation.
2. Couper un orifice dans le mur avec une dimension adequate, s'assurer qu'il n'y a pas de cables ou de tuyaux brules dans le mur lorsque vous coupez. Le decoupage a l'interieur du mur permet que le conduit s'incline legerement vers le mur exterieur, de cette fa9on on permettra l'ecoulement de l'eau provenue des pluies.
3. Enlever le couvercle frontal du ventilateur et positionner les ventilateurs sur le mur et marquer les quatre points de fixation et l'entree du cable, ensuite le farer pour s'adapter.
4. Apporter le cable a l'unite par un interrupteur a deux poles avec une distance de minimum 3 mm entre les poles.
5. Apporter le cable principal par l'entree du cable et fixer le corps du ventilateur sur la position.
6. Fixer le couvercle frontal et l'obturateur exterieur (le declencheur exterieur n'est pas fourni)

**Note: photo à titre
d'illustration seulement et
peut ne pas représenter le
produit réel**



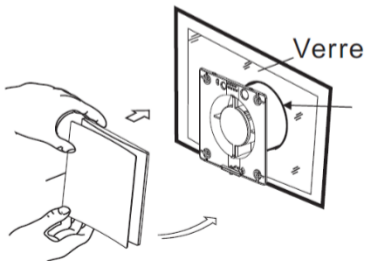
MONTAGE SUR LA FENETRE EN VERRE

Note: photo a titre d'illustration

1. Avant le commencement de tout decoupage, verifier que dans les fenetres ii n'y a pas d'obstructions comme par exemple les cadres des fenetres ou les joints et ii y a un espace libre suffisant pour la carcasse.
2. Positionner le ventilateur sur le vitre de la fenetre, le marquer et le decouper.
3. Apporter le cable a l'unité par un commutateur a deux poles avec une distance de minimum 3 mm entre tous les poles.

Utiliser un adhesif pour le verre afin de fixer le corps du ventilateur et laisser l'adhesif a secher 3 minutes, et ensuite le ventilateur sera fixe fermement dans le verre.

**Note: photo à titre
d'illustration
seulement et peut ne
pas représenter le**

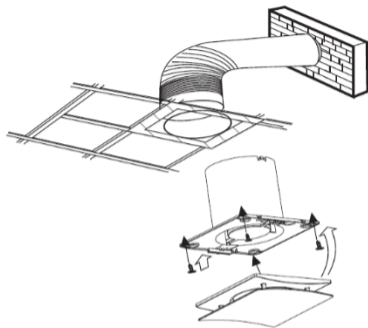


**Mettre la colle sur le bord
du trou, puis fixer le corps
du ventilateur en verre**

INSTALLATION SUR LE PLAFOND

1. Etablir un lieu approprié pour le ventilateur et couper un orifice dans le plafond à dimension correcte.
2. Elever le couvercle avant du ventilateur, apporter le câble à l'unité par un commutateur à deux pôles avec une distance de minimum 3 mm entre tous les pôles.
3. Introduisez le câble principal par l'entrée du câble et fixer l'unité sur la position en utilisant des dispositifs adéquats de fixation (les dispositifs de fixation ne sont pas fournis).
4. Les appareils installés sur le plafond doivent se ventiler à l'extérieur et non pas dans le plafond afin d'éviter la réduction de l'espace, en utilisant un tuyau flexible et un déclencheur à tirage arrière pour s'adapter.

Note: photo à titre d'illustration seulement et peut ne pas représenter le



Note : Au cas où on utilise le tuyau (n'est pas inclus), s'assurer qu'il est vidange afin d'éviter l'infiltration du flux de gaz dans la chambre à partir des appareils à combustion de gaz ou des appareils à combustion de combustible.

Note : Les unités des ventilateurs d'évacuation dans le plafond doivent se ventiler à l'extérieur et non pas dans la cavité du plafond. Utiliser un tuyau et un déclencheur à tirage arrière pour s'adapter (n'est pas inclus).

CABLAGE

1. Les ventilateurs sont a isolation double et n'ont pas besoin de cablage de liaison a la terre.
2. Pour les ventilateurs de partition, ii faut prendre des mesures de precaution pour eviler !'infiltration des gaz dans la chambre, grace aux appareils a gaz residuels ouverts ou aux autres appareils.
3. L---connexion a la tension.
 - L---connexion au neutre.
 - T---connexion a une faible tension ou commutation a la tension (pour les unites du temporisateur et Hygro)

CONNEXION ELECTRIQUE

(M) doit etre connecte a un reseau monophas avec la tension et la frequence affichees sur la plaque d'identification du ventilateur. Les connecteurs de commutation sont situes sur le socle de fixation du ventilateur.

Pour assurer le

niveau IP contre les gouttes d'eau, utiliser la jonction adequate de cable fournie a !'introduction du cable de connexion. Le ventilateur doit etre connecte d'une maniere permanente a un tuyau fixe par un cable double avec une section minimale de 1 mm² pour un montage fixe. La connexion a la terre n'est pas necessaire parce qu'il s'agit d'un ventilateur a double isolation (classe II).

www.turbionaire.com